

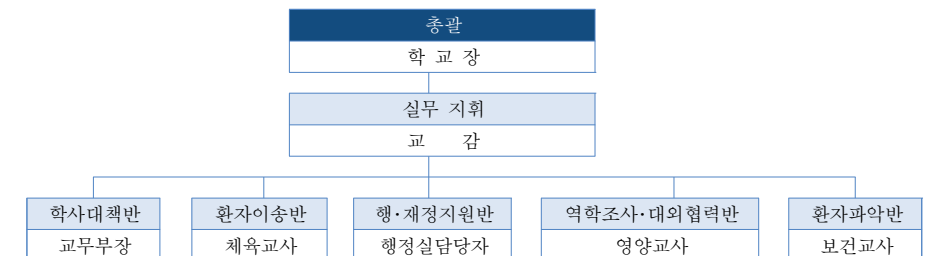
- 서편 계단 : 1-5, 1-4, 1-3, 2-6, 2-5, 2-4, 3-2, 3-1
- 중앙 계단 : 1-1, 1-2, 2-1, 2-2, 2-3, 2-7, 2-8
- 동편 계단 : 3-3, 3-4, 3-5, 3-6
- 하날반 : 별도 계획에 의거 대피함.

학교안전 관련 업무분장

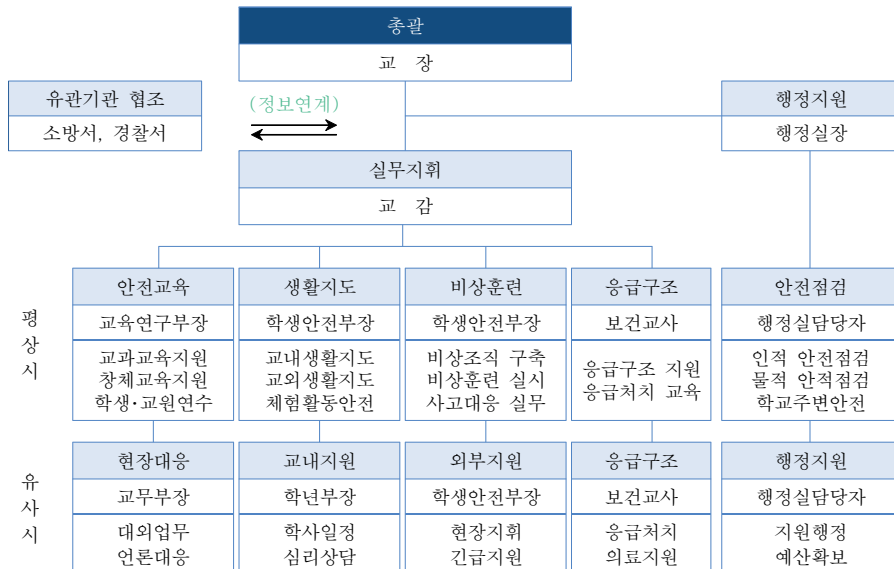
- 학교안전업무는 각 부서간 유기적 협력이 선행되어야 하는 업무이므로 교직원간 긴밀한 협조 체계 유지

담당부서	관련업무
교무부	○학교안전 관련 지역 및 유관기관 연계 업무 지원
연구부	○안전교육 연간 실시계획 작성
학생 안전부	○학교안전사고 예방을 위한 학교계획의 작성 및 운영 ○안전관련 연간 학사관리 ○등·하교지도 ○학교폭력 예방 및 대책 ○교직원 안전교육 ○재난대비훈련(민방위, 안전한국, 재난대비훈련 등) ○학교안전 관련 공문 처리
학년부	○외부체협학습 안전지도 ○생활안전지도
예체능부	○안전사고관리 ○학교안전사고 발생 통지 ○학교안전사고 보상 처리
행정실	○CCTV 관리 ○공기청정기 관리 ○매월안전점검(교실) ○매월안전점검(시설물 일반) ○국가안전대진단 ○학교시설안전관리기준에 의한 학교시설 안전관리 ○소방, 전기 등 관련 법령에 의한 외부 점검 위탁 ○정밀안전진단(지진 등) 및 대피 등의 비상조치 ○교육부 3대 진단(위험성, 안전풍토, 교원 역량)

학교식중독 교내대책반의 구성·운영

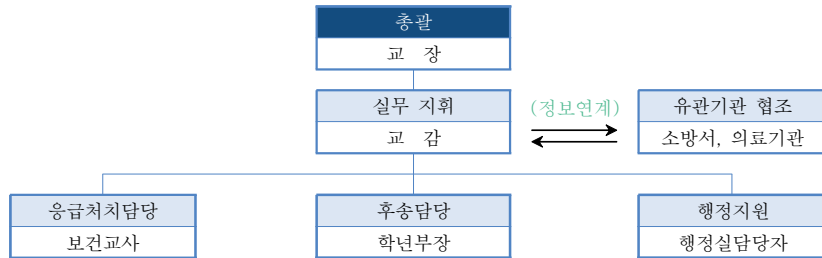


2 학교 안전 조직



응급구조체계 조직

- 각종 안전사고 및 재난사고의 경우, 시의적절한 응급구조는 사고피해를 최소화하고 조속한 일 상복귀를 가능하게 하는 중요한 관건



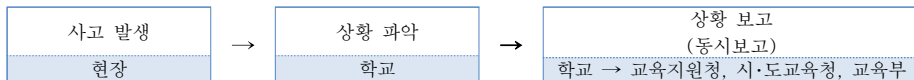
유관기관 협조체계

- 안전교육, 안전점검, 비상훈련, 사고구조, 사고복구 등 일련의 학교안전업무의 효율적 수행을 위해 유기적 협조체계를 사전에 구축

구분	시흥소방서 (연성119안전센터)	시흥경찰서 장곡지구대	지역/유관기관 시흥시청 안전행정국
Tel	031-310-0531	031-317-0112	0310310-2025

학교 안전사고 보고체계 (학교 → 교육지원청, 시·도교육청, 교육부)

- (동시보고) 안전사고 발생 시 신속한 상황파악을 위해 사고현장에서 교육지원청, 시·도교육청, 교육부에 동시 보고



- (보고방법) 현장사고 상황파악 후 교육부 안전 대표메일*을 통하여 사고 보고(긴급한 사 안일 경우 즉시 보고)

* moel19@korea.kr 메일로 사고 보고 시 담당자 개인메일로 자동 전송

- (보고기준) 인명피해가 발생하거나 시설피해가 심대한 경우
 - (교육활동 중 발생) 병원치료를 요하는 중상 이상의 사고
 - (교육활동 외 발생) 사망 1명 또는 부상 5명 이상의 사고
 - 학교관련 시설의 화재, 붕괴, 폭발 사고 등

- 학교에서 법정 전염병 집단 발생 및 신종 전염병 최초 발생 시
- 기타 사회적 파장이 예상되거나 국가적 대응이 필요한 재난 발생 시

3 학교 안전사고 발생 시 대응 절차

안전사고 관리지침



학교안전 세부 추진계획

1 전년도 학교 계획 추진실적

2023년도 학교안전계획 추진실적

○ 학생안전 교육 실적

	생활안전교육	교통안전교육	폭력예방및 산변보호교육	악물및사이버 중독예방교육	재난안전교육	직업안전교육	응급처치교육	계
시간(차수)	8	8	8	8	5	3	2	42
횟수	8	8	8	8	5	3	2	42

○ 교직원 안전 교육 실적

교육이수자 현황								
교원			직원			계약직교직원		
총원	이수자수	미이수자수	총원	이수자수	미이수자수	총원	이수자수	미이수자수
30	30	0	10	10	0	11	11	0
교육 실시 현황								
교육활동참여자								
총원	실시자수	평균 실시 시간	미실시자수					
8	8	0	0					

○ 재난대비 안전교육 실적

화재		지진	방사능 재난	화학물질 유출사고	기타재난						계	
자체	합동				폭염	홍수해	대설·한파	테러	민방공	해양사고		기타유형
1	1	0	0	0	1	1	0	0	0	1	0	5

2 학교안전 현황 분석 및 개선계획

안전약자(요보호학생) 현황 및 관리방안(개인정보 보호를 별도 관리)

학교안전사고 현황(2023년 경기도 전체기준)

○ 활동시간별(100명당 사고건)

활동시간별								합계
체육수업	점심시간	수업시간	휴식/청소	학교행사	특별활동	등하교	석식/기숙	
1.6	0.8	0.5	0.6	0.3	0.2	0.1	0	4.1

○ 활동장소별(100명당 사고건)

장소별					합계
운동장	부속시설	교 실	통 로	교외활동	
1.88	0.95	0.52	0.60	0.12	4.07

○ 사고 형태별(100명당 사고건)

형태별						합계
사람과의 충돌	물리적힘 노출	낙상-넘어짐	낙상-미끄러짐	낙상-떨어짐	기타	
0.56	1.78	0.97	0.32	0.11	0.33	4.07

○ 사고 부위별(100명당 사고건)

부위별								합계
발	손	머리	다리	팔	치아	흉복부	기타	
0.98	1.23	0.63	0.57	0.36	0.16	0.09	0.06	4.07

○ (학교안전사고 분석 결과)

- 체육 시간과 점심시간에 안전사고 발생빈도가 높았으며 교외 활동보다 교내활동에서 안전사고 발생 비율이 높음.
- 학생들과의 충돌보다는 물리적인 힘에 노출되거나 낙상의 빈도가 높았으며 손을 다치는 빈도가 가장 높음.
- 체육 시간과 학생들의 활동량이 많은 점심시간의 안전지도를 강화할 필요가 있음.
- 학생들 간의 충돌보다 학교시설물과의 물리적인 충돌과 낙상 등에 의한 안전사고가 많은 점으로 보아 교내외 시설의 안전 점검을 주기적으로 실시해야 함.

학교안전 실태조사 결과 (2023학년도)

○ 생활안전 영역

조사문항		구분	장곡중	교육지원청	경기교육청	전국
학교시설환경	외부추락방지장치 설치	설치(%)	V	90.7	89.6	82.8
		일부설치(%)		2.1	2.7	4.9
		미설치(%)		3.1	2.2	3.9
		해당없음(%)		4.1	5.5	8.3
	손끼임 방지장치(건물현관)	모두 설치(%)	V	85.6	82.0	75.6
		일부 설치(%)		13.4	10.5	14.2
		미설치(%)		1.0	7.6	10.2
	손끼임 방지장치(교실)	모두 설치(%)		60.8	55.2	51.4
		일부 설치(%)		13.4	16.4	17.2
		미설치(%)	V	25.8	28.4	31.4
	환기장치 설치여부(급식실)	설치(%)	V	80.4	86.3	85.6
		미설치(%)		0.0	2.2	3.5
		해당없음(%)		19.6	11.5	11.0
교육환경	환기장치 설치여부(조리실)	설치(%)	V	94.8	94.6	94.2
		미설치(%)		0.0	0.2	0.4
		해당없음(%)		5.2	5.2	5.4
	학교안전 관련 교직원간 협의 횟수 ※ 1학기 기준 응답값 * 2	횟수(회)	2.0	4.0	4.7	4.8
		학교안전 관련 유관기관 협의 횟수 ※ 1학기 기준 응답값 * 2	2.0	2.4	2.7	2.3
	학사일정별 교육활동 안전 대책 수립	모두수립(%)	V	96.9	97.3	95.8
		일부수립(%)		3.1	2.7	4.1
		미수립(%)		0.0	0.0	0.1
	학사일정별 사전안전교육 실시	모두실시(%)	V	97.9	99.0	98.5
		일부실시(%)		2.1	1.0	1.4
		미실시(%)		0.0	0.1	0.0
	교직원의 안전관련 역할,임무 인지 및 공유	모든교직원 (%)	V	97.9	97.7	97.4
		일부교직원 (%)		2.1	1.8	2.1
		안전담당자만 공유(%)		0.0	0.4	0.5
		미공유(%)		0.0	0.0	0.0
	안전부(장) 전담	겸임(%)	V	75.3	78.7	80.8
		전담(%)		24.7	21.3	19.2
	안전관련 동아리 운영	운영(%)		8.2	11.4	12.1
		미운영(%)	V	91.8	88.6	87.9
	안전관련 행사 운영	운영(%)	V	78.4	84.4	79.1
		미운영(%)		21.6	15.6	20.9

안전교육용 온라인 자료 출처	교육부 학교안전정보센터 (%)	V	87.6	84.5	84.0
	공공기관 자료 (%)		68.0	65.6	54.5
	민간 교수학습 자료 (%)		48.5	40.6	37.2
	SNS (%)	V	67.0	65.3	62.5
	기타 (%)		30.9	30.1	32.3
	학교안전계획 수립 시, 실태조사 반영 여부	V	93.8	94.6	94.4
	미반영 (%)		6.2	5.4	5.6

○ 교통안전 영역

조사문항		구분	장곡중	교육지원청	경기교육청	전국
학교시설환경	교내 보차도 분리	물리적분리(%)	V	78.4	81.6	73.4
		임시분리(%)		18.6	13.5	18.2
		미분리(%)		3.1	4.9	8.4
	교외 보차도 분리	분리(%)	V	85.6	85.7	75.8
		일부분리(%)		13.4	11.4	18.5
		미분리(%)		1.0	2.9	5.7
	교외 무단횡단 예방시설(보도용 방호울타리 등) 설치	모두설치(%)	V	70.1	71.6	61.5
		일부설치(%)		23.7	20.1	24.7
		미설치(%)		6.2	8.3	13.8
	어린이보호구역(스쿨존) 지정 ※ 유·초·특수학교 대상	모두지정(%)		91.8	90.4	87.5
		일부지정(%)		5.5	7.8	10.0
		미지정(%)		2.7	1.7	2.5
	학교주변 과속방지 시설 설치	모두설치(%)	V	86.6	83.0	77.7
		일부설치(%)		8.2	13.5	17.2
		미설치(%)		5.2	3.5	5.0
	학교주변 과속단속장비(CCTV) 설치	모두설치(%)		63.9	69.6	62.5
		일부설치(%)		23.7	17.2	19.5
		미설치(%)	V	12.4	13.2	18.0
	학교주변 불법주·정차단속장비(CCTV 등) 설치	모두설치(%)		48.5	60.7	49.9
		일부설치(%)		19.6	20.1	22.0
		미설치(%)	V	32.0	19.2	28.0
교통안전	통학버스 운행	운행(%)		11.3	22.0	38.6
		미운행(%)	V	88.7	78.0	61.4
	통학버스 동승자여부 ※ 유·초·특수학교 대상	있음(%)		100.0	94.6	96.2
		없음(%)		0.0	5.4	3.8
	통학버스 어린이 하차확인장치 설치 ※ 유·초·특수학교 대상	설치(%)		100.0	92.8	93.9
		미설치(%)		0.0	7.2	6.1
	서행표지판 설치여부	설치(%)		68.0	70.7	66.1
		미설치(%)	V	32.0	29.3	33.9

교육 환경	등교 교통지도 실시	실시(%)	V	99.0	96.8	95.4
		미실시(%)		1.0	3.2	4.6
	하교 교통지도 실시	실시(%)	V	80.4	81.4	84.3
		미실시(%)		19.6	18.6	15.7
	등·하교 시 승·하차 공간 마련	마련(%)		43.3	47.7	52.9
		부재(%)	V	56.7	52.3	47.1
	교육활동 중 교통사고 발생 및 피해현황 (2021)	사고건수(건)	0.0	0.08	0.14	0.09
		사망학생(명)	0.0	0.0	0.0	0.0
		부상학생(명)	0.0	0.06	0.13	0.08
	보행자 교통사고 건수	반경 300m 이내(건)	0.0	1.69	1.95	1.79

○ 폭력예방 및 신변 보호 영역

조사문항		구분	장곡중	교육지원청	경기교육청	전국
학교 시설 환경	인근 경찰서에서 학교까지의 도착시간	5분 이하(%)	V	63.9	59.9	67.3
		6~10분(%)		29.9	32.7	26.7
		11~15분(%)		5.2	5.9	4.5
		16~20분(%)		1.0	1.2	1.2
		21분 이상(%)		0.0	0.3	0.3
	외부인 방문 시 출입관리(중복응답)	학교 출입구(교문) 부근(%)		35.1	52.0	67.1
		학교 중앙현관 부근(%)	V	86.6	64.5	45.3
		관리하지 않음(%)		0.0	0.9	0.9
	학교출입구(교문) 개수 및 관리되는 출입구 개수	총 출입구(개)	1.0	2.3	2.2	2.1
		관리되는 출입구(개)	1.0	1.8	1.8	1.7
	CCTV 안내판 설치	설치(%)	V	93.8	95.2	95.0
		미설치(%)		6.2	4.8	5.0
	출입·방문절차 안내판 설치	설치(%)	V	92.8	95.0	94.0
		미설치(%)		7.2	5.0	6.0
	[실내] 전체 CCTV, 200만 화소 이상 CCTV	실내 전체(대)	2.0	10.6	9.5	10.9
		실내 200만 이상(대)	2.0	9.1	9.1	10.2
	[실외] 전체 CCTV, 200만 화소 이상 CCTV	실외 전체(대)	8.0	13.5	12.3	12.3
		실외 200만 이상(대)	8.0	13.0	11.8	11.8
교육 환경	학생보호인력 운영여부	운영(%)	V	94.8	87.4	83.9
		미운영(%)		5.2	12.6	16.1
	학생보호인력 운영시간(시간/일)	시간(시간)	4.0	4.6	5.1	7.0
	외부인 통제 및 학생보호 인력 운영 어려움 여부	어려움 없음(%)	V	72.2	72.1	79.8
		어려움 있음(%)		27.8	27.9	20.2
	상담교사,전문상담인력	운영(%)	V	76.1	80.1	72.8

	※ 운영여부 초·중·고·특수 학교 대상	미운영 (지역 Wee센터 등 활용)(%)		23.9	15.2	22.5
		미운영 (조치사항 없음)(%)		0.0	4.7	4.7
	상담교사,전문상담인력 운영시간(일/1주)	시간(일)	5.0	4.5	4.5	4.6
	※ 초·중·고·특수학교 대상					
	연간 학생 대상 성범죄 발생 건수	건수(건)	0.0	0.2	0.1	0.1
	학교주변 1km 내 성범죄자 수	범죄자 수(명)	0.0	2.5	1.4	1.4
		조회불가(%)		22.7	19.6	17.7
	학교 실내체육시설 외부 개방 여부	개방(%)		9.3	12.7	19.7
		미개방(%)	V	80.4	76.2	68.3
		해당시설 없음(%)	V	10.3	11.1	12.0
	학교 실내체육시설 개방 시, 외부인/학생 분리 대책 여부	시간 분리(%)	V	88.9	91.7	93.9
		동선 분리(%)		22.2	14.7	13.0
		기타(%)		0.0	3.4	2.3
		없음(%)		11.1	3.6	2.1

○ 재난 안전 영역

조사문항		구분	장곡중	교육지원청	경기교육청	전국
학교 시설 환경	인근 소방서에서 학교까지의 도착시간	5분 이하(%)		26.8	44.6	49.9
		6~10분(%)	V	50.5	42.2	38.1
		11~15분(%)		19.6	10.2	8.7
		16~20분(%)		3.1	2.2	2.3
		21분 이상(%)		0.0	0.8	1.0
	소방자동차 진입로 확보로 교내 화재 발생 시 대응 가능 여부	대응가능(%)	V	96.9	95.9	94.4
		대응 불가(%)		0.0	0.1	0.3
	피난안내도 게시(본관)	충별게시(%)	V	90.7	89.8	82.6
		건물별게시(%)		8.2	8.1	12.3
		미게시(%)		1.0	2.1	5.1
교육 환경	전교생 대상 재난대비 훈련 실시횟수	전년도(회)	2.0	3.2	3.4	3.8
		올해(회)	2.0	3.5	3.6	4.0

○ 직업 안전 영역

조사문항		구분	장곡중	교육지원청	경기교육청	전국
학교 시설 환경	실험실습시설 보호구 지급 및 사용여부	모두사용(%)		89.6	88.3	88.1
		일부사용(%)	V	10.4	10.3	9.9
		사용안함(%)		0.0	0.6	0.5
		시설없음(%)		0.0	0.9	1.5
		설치(%)		31.3	34.6	30.9
	실험실습시설 분진제거 장치 설치여부	일부설치(%)	V	14.9	12.6	13.5
		미설치(%)		32.8	35.1	36.1
		시설없음(%)		20.9	17.6	19.5
	실험실습시설 유해화학	설치(%)		71.6	71.8	69.1

	물질 환기장치 설치여부	일부설치(%)	V	22.4	14.6	16.0
		미설치(%)		4.5	8.9	9.7
		시설없음(%)		1.5	4.7	5.3
	실험실습시설 안전표지판 설치여부	설치(%)	V	85.1	88.7	87.8
		일부설치(%)		13.4	8.8	9.5
		미설치(%)		0.0	1.0	0.9
	유해화학물질 사용시설내 별도보관함 설치여부	시설없음(%)		1.5	1.6	1.7
		설치(%)	V	89.6	89.0	88.8
		일부설치(%)		7.5	7.4	7.3
		미설치(%)		0.0	0.6	0.5
		시설없음(%)		3.0	3.1	3.4

○ 응급 처치 영역

조사문항		구분	장곡중	교육지원청	경기교육청	전국
학교 시설 환경	심장자동충격기(AED) 설치여부	전체건물(%)	V	69.1	60.5	54.6
		일부건물(%)		18.6	32.1	37.6
		미설치(%)		12.4	7.4	7.8
교육 환경	보건교사 운영여부	운영(%)	V	78.4	84.0	77.1
		미운영(%)		21.6	16.0	22.9
	보건교사 운영시간(일/1주)	시간(일)	5.0	5.0	4.94	4.8

○ 학교안전 실태조사 분석 결과

- 대부분의 위험 요소에 대한 적절한 조치가 이루어 지고 있으며 실내 CCTV 24년 2월 중 15대 설치 완료 예정임.
- 위의 실태표의 요인들과 같이 학교 외부의 안전시설에 대한 보완이 필요하며 학생들이 참여하는 안전교육 동아리와 실질적인 체험 위주의 안전교육의 비중을 늘려나갈 필요가 있음.

📖 조치 계획

- (시·도교육청에 요구·협의할 사항)
 - 안전동아리 활동 예산 지원
 - 체험형 안전시설 확충 및 이용 편의 지원
- (지자체 등 관계기관에 요구·협의할 사항)
 - 학교 주변 안전시설 확충(보도용 방호울타리, 과속단속 CCTV, 주정차단속 CCTV설치)
- (학교 자체 계획)
 - 하교 시 안전지도 강화
 - 안전 동아리 홍보 강화를 통한 학생들의 참여 유도
 - 지진에 대비한 외벽 마감재 보완

3 안전한 교육활동 운영계획

📖 학사일정별 안전관리 연간계획

구분	학사일정		안전교육	재난대비 비상훈련
	교내	교외		
3월	입학식, 개학식 학교안전계획 작성		학교 교내생활 안전교육 미세먼지 교육	연간 훈련계획 설명회
4월	중간고사	현장체험학습 안전교육	화재 및 실험실습 안전교육	황사·미세먼지 훈련
5월			교내·외 안전사고 예방 지도 재난 안전교육	화재 훈련 (소방서 합동 훈련)
6월			물놀이 안전 예방 지도	
7월	기말고사 여름방학		폭염 관련 예방 지도	
8월			물놀이 및 식중독 예방 지도	
9월	개학		안전사고 예방 중점지도	체험학습활동 버스사고 대응 훈련
10월	학교안전위협성진단 (10~12)	현장체험학습 안전교육	등산 및 야외활동 안전교육	재난대응 안전한국훈련 (화재 훈련 등 현장훈련 2회 포함)
11월			화재 예방 지도 강화 미세먼지 교육	실험·실습안전 훈련
12월	지필평가 겨울방학		겨울철 관련 안전교육	
1월	졸업식, 종업식		졸업식 전후 교내·외 안전교육	

학교안전교육 연간 계획

1) 1학년

영역	총 시수	교과		시기(월)	내용
		시수	과목		
7 대 학 생 안 전 교 육	생활안전교육	10	5 도덕	1학기 3월, 6월	실종,유괴 및 미아사고 방지(3)(2)
			5 과학	2학기 9월, 11월	실험 실습 안전(3)(2)
	교통안전교육	10	5 중국어	1학기 3월, 5월, 7월	교통안전(2)(2)(1)
			5 기술가정	2학기 9월, 10월, 12월	교통안전(2)(2)(1)
	폭력예방 및 신변보호교육	10	6 영어	1학기 4월, 5월	가정폭력 예방(1),아동학대예방(2), 자살예방 및 생명존중(3)
			1 음악	2학기 10월	자살예방 및 생명존중(1)
			3 중국어	2학기 12월	자살예방 및 생명존중(2), 학교폭력(1)
	약물 및 사이버중독 예방교육	10	8 국어	1학기 4월, 7월	흡연·음주 폐해 및 예방(2)(2)
			2학기 8월, 11월	2학기 8월, 11월	약물오남용예방(2)(2)
			2 과학	2학기 10월	인터넷게임 중독(2)
	재난안전교육	6	6 수학	1학기 5월, 7월	재난대비안전(2)(1)
			2학기 9월, 12월	2학기 9월, 12월	재난대비안전(2)(1)
	직업안전교육	3	3 체육	1학기 5월 2학기 11월	직업안전(1) 직업안전(2)
	응급처치교육	2	2 체육	1학기 3월 2학기 9월	응급처치(1) 응급처치(1)

2) 2학년

영역	총 시수	교과		시기(월)	내용
		시수	과목		
7 대 학 생 안 전 교 육	생활안전교육	10	5 음악	1학기 3월, 6월	실종,유괴 및 미아사고 방지(3)(2)
			5 과학	2학기 9월, 11월	실험 실습 안전(3)(2)
	교통안전교육	10	5 역사	1학기 3월, 5월, 7월	교통안전(2)(2)(1)
			5 한문	2학기 9월, 10월, 12월	교통안전(2)(2)(1)
	폭력예방 및 신변보호교육	10	6 영어	1학기 4월, 5월	가정폭력 예방(1),아동학대예방(2), 자살예방 및 생명존중(3)
			1 음악	2학기 10월	자살예방 및 생명존중(1)
			3 역사	2학기 12월	자살예방 및 생명존중(2), 학교폭력(1)
	약물 및 사이버중독 예방교육	10	8 국어	1학기 4월, 7월	흡연·음주 폐해 및 예방(2)(2)
			2학기 8월, 11월	2학기 8월, 11월	약물오남용예방(2)(2)
			2 과학	2학기 10월	인터넷게임 중독(2)
	재난안전교육	6	6 수학	1학기 5월, 7월	재난대비안전(2)(1)
			2학기 9월, 12월	2학기 9월, 12월	재난대비안전(2)(1)
	직업안전교육	3	3 체육	1학기 5월 2학기 11월	직업안전(1) 직업안전(2)
	응급처치교육	2	2 체육	1학기 3월 2학기 9월	응급처치(1) 응급처치(1)

3) 3학년

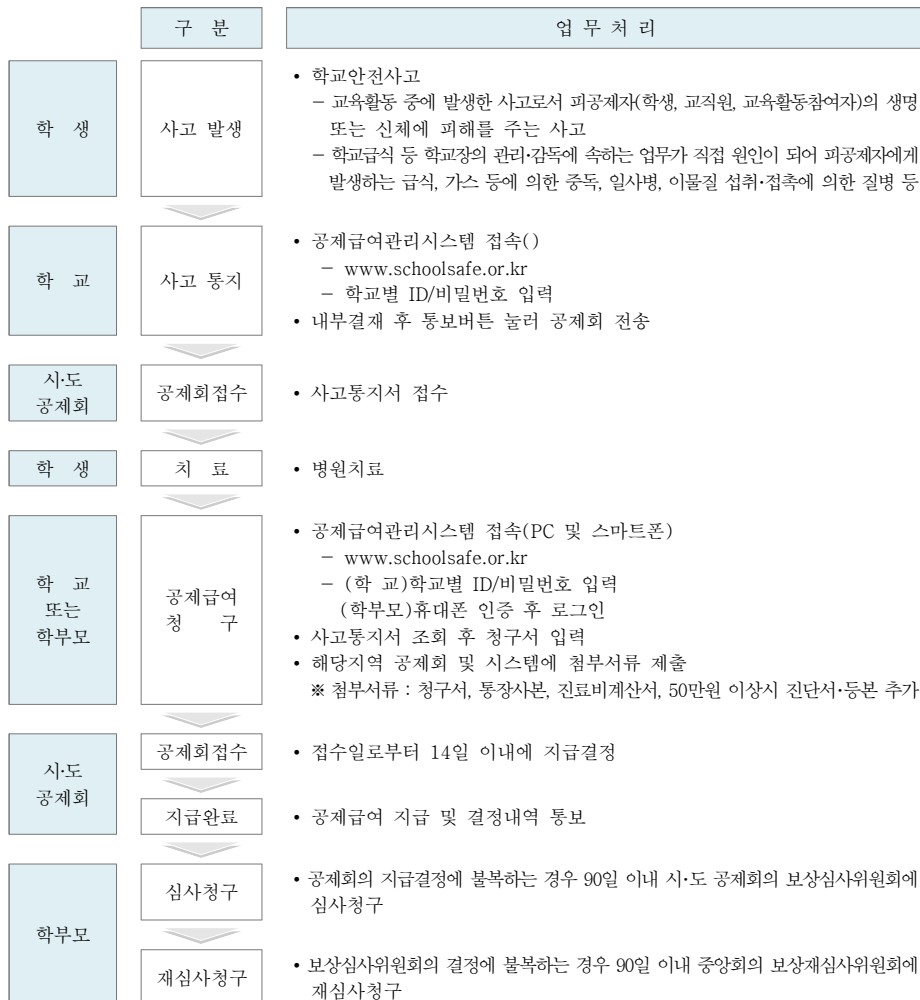
영역	총 시수	교과		시기(월)	내용
		시수	과목		
7 대 학 생 안 전 교 육	생활안전교육	10	5 음악	1학기 3월, 6월	실종,유괴 및 미아사고 방지(3)(2)
			5 과학	2학기 9월, 11월	실험 실습 안전(3)(2)
	교통안전교육	10	5 역사	1학기 3월, 5월, 7월	교통안전(2)(2)(1)
			5 기술가정	2학기 9월, 10월, 12월	교통안전(2)(2)(1)
	폭력예방 및 신변보호교육	10	6 영어	1학기 4월, 5월	가정폭력 예방(1),아동학대예방(2), 자살예방 및 생명존중(3)
			1 음악	2학기 10월	자살예방 및 생명존중(1)
			3 역사	2학기 12월	자살예방 및 생명존중(2), 학교폭력(1)
	약물 및 사이버중독 예방교육	10	8 국어	1학기 4월, 7월	흡연·음주 폐해 및 예방(2)(2)
			2학기 8월, 11월	2학기 8월, 11월	약물오남용예방(2)(2)
			2 과학	2학기 10월	인터넷게임 중독(2)
	재난안전교육	6	6 수학	1학기 5월, 7월	재난대비안전(2)(1)
			2학기 9월, 12월	2학기 9월, 12월	재난대비안전(2)(1)
	직업안전교육	3	3 체육	1학기 5월 2학기 11월	직업안전(1) 직업안전(2)
	응급처치교육	2	2 체육	1학기 3월 2학기 9월	응급처치(1) 응급처치(1)

재난대비 훈련 연간계획

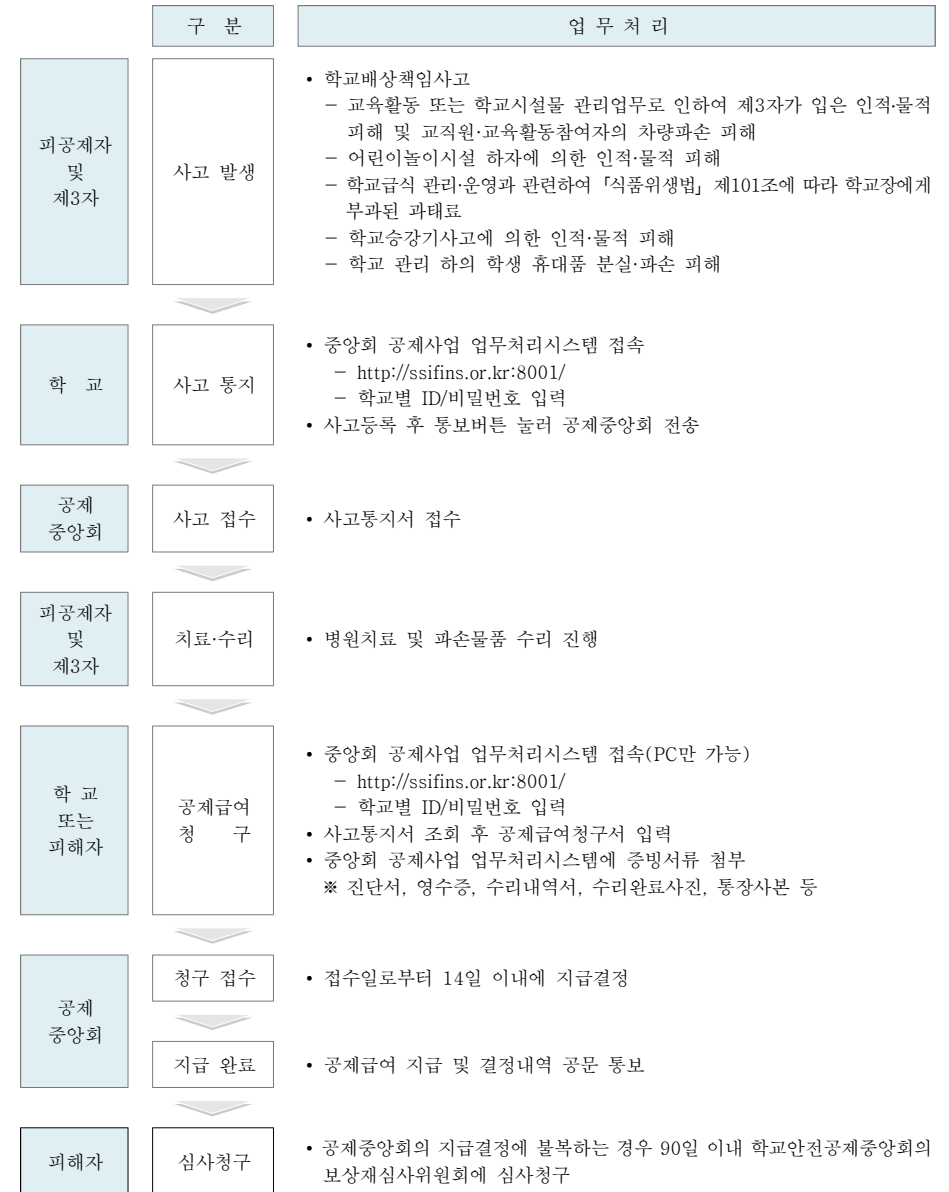
일정	훈련명	훈련유형	대상	담당자	비고
3월	연간 훈련계획 설명회	토론기반훈련	모든 교직원	고○○	
4월	황사·미세먼지 훈련	토론기반훈련	학교장 및 담당 교직원	고○○	
5월	화재 훈련	현장훈련	모든 교직원과 학생	고○○	소방서 합동
9월	체험학습활동 버스사고 대응 훈련	토론기반훈련	체험학습 지도교사	고○○	
10월	재난대응 안전한국훈련 (화재 등 현장훈련 2회 포함)	위크숍 및 현장훈련 등	모든 교직원과 학생	고○○	CPR
11월	실험·실습안전 훈련	토론기반훈련	학교장 및 담당 교직원	고○○	

학교안전사고 피해회복

1 17개 시도 학교안전공제회 공제급여 청구절차



2 학교안전공제중앙회 학교배상책임 공제급여 청구절차



- 1차 학교 Wee센터에서 상담을 통한 심리 지원
- 교육청 Wee센터 및 시흥시 청소년 상담 센터와의 연계를 통한 학생 심리 지원.

PC 및 스마트폰 청구 가능

학교안전사고로 인한 공제급여 청구가 간소화됩니다!

공제급여 청구절차

01 시스템 접속
PC 또는 스마트폰으로
학교안전사고보상지원시스템
(<https://schoolsafe.or.kr>)에
접속

02 화면에서 청구서 작성
PC 또는 스마트폰
화면에서
청구서 바로 작성
(프린트 할 필요 없음)

03 구비서류 업로드
구비서류도
(무단발송 금지)
바로 PC나 모바일로
업로드

04 심사 및 지급
공제회에서
심사 후
공제급여
지급

PC 및 스마트폰으로 접속하여 간편하게 공제급여 청구를 할 수 있습니다!

- 학교안전사고보상지원시스템(<https://schoolsafe.or.kr>) 접속
- 공제급여 청구 시 청구서 및 구비서류를 우편발송 하지 않아도 됩니다.
- 청구서 작성시 각종 구비서류(진료비계산서, 진단서 등)를 이미지파일로 첨부 가능합니다.
- 다양한 환경(IE, Chrome, Safari 등)에서 이용할 수 있습니다.

문자 또는 카카오톡 알림을 이용해 공제급여 진행사항을 단계별로 알기 쉽게 안내해 드립니다.

학교 사용자 통계 기능도 강화됐어요!

문자 및 숫자로만 표현되던 통계를 이젠 시각화된 그래프 형태로도 보실 수 있습니다!